

T.C.  
ÇANKAYA KAYMAKAMLIĞI  
BAHÇELİEVLER ANADOLU LİSESİ MÜDÜRLÜĞÜ  
2024 - 2028 STRATEJİK PLANI



## İSTİKLAL MARŞI

Korkma, sönmez bu şafaklarda yüzen al sancak;  
Sönmeden yurdumun üstünde tüten en son ocak.  
O benim milletimin yıldızıdır; parlayacak;  
O benimdir; o benim milletimin yıldızıdır.

Çatma, kurtarı öleym, celâmi ey şaki hilâf!  
Kahrman imâmı bir gâ! Ne bu vâdât, bu celâf?  
Sana olmaz dökülen kanlarımız sonra helâl...  
Hakkın Hakk'a tapın milletim! İstiklâl!

Ben esâlden bendim; her yapâdım, her yaşarım;  
Hüngri çiğne bana zincir vuracakmış? Şaşarım!  
Kükremiş sel gibiyim; bendim çiğne, aşarım;  
Yeterim dağlar, enginlere sığınarım taşarım.

Garben afkânı sarımsaq gök! Zifiri düvar,  
Benim iman dolu göğsüm gibi serhaddim var.  
Ulusun, korkma! Nasıl böyle bir imâm boğar,  
"Mâdeyiyle" dediğin tek değir kofmü canavar?

Arkadaş! Yurduna alçaklık uğratma sakın.  
Şiper ot, gövdeni, dursun bu hayaza aksın.  
Doğacaktır sana va'detiğüm günler Hakk'ın...  
Kim bilir, belki yarın, belki yarından da yakın.

Başlağın yerleri "bozrak!" Diyerek geçme, lâzım;  
Düğün ahvâdki binkoro kafesini yatanı.  
Sen şehit olursun, ölümlere, yasıklar atanı;  
Yerme, dünyadan alsın da, bu cennet vatanı.

Kim bu cennet vatanın uğruna olmaz ki feda?  
Şüheda fışkıracak toprağı sıksan, şüheda!  
Çan, canım bütün varım alın da Hüda,  
Elineym tak vatanından beni dünyaya cüda.

Ruhların senden, İlahi, pudur ancak emel:  
Değirmen mubedim göğsüne nakarım emel.  
Bu ezanlar ezanlar-ki şahadetleri dinin temeli,  
Ebedi yurdumuz üstüne benim imkânı.

O zaman vud ile bin secde eder varsa tapın.  
Her cerihamdan, İlahi, boşansın kâni yapın.  
Fakire ruh- müzâmm gibi yerdin nâ sem;  
O zaman yükleterek arsa değir, belki bağın.

Dalgalar seni de şafaklar gibi ey şarki hilâf!  
Olmas artık dövülen kerânetini hepisi helâl!  
Ebediyen sana yok, ırma yok izmihâl!  
Hakkıdır, hür yaşamış bayrağın imrânı yet;  
Hakkıdır, Hakk'a tapın, milletimin istiklâl!

İsmail AKERİSOY

*Öğretmenler;  
Yeni Nesil Sizin  
Eseriniz Olacaktır.*

*M. Kemal*

## GENÇLİĞE HİTÂBE

Ey Türk gençliği! Birinci vazifen, Türk istiklâl, Türk cumhuriyeti, âlelel, müdafize ve müdafie etmektir.

Mevcudiyetinin ve istiklâlinin yegane temeli budur. Bu temel, senin, en kıymetli vazifendir. İstikbale dâhil, sen, bu vazifeden, mahrum olmamak lâzımdır. Câhili ve fanîci bedhahların vâdisidir. Bir gün, istiklâl ve cumhuriyeti müdafie mecburiyetine düşersen, vazifeye animak için, içinde bulunacağın vaziyette imkân ve şeraiti düşünmeyeceksin! Bu imkân ve şerait, çok namâslı bir maliyete kâzâlır edebilir. İstiklâl ve cumhuriyetine hastadevek dışmanlar, bütün dünyada emsal görülmemiş bir galibiyetin mümessili olabilirler. Câhret ve hile ile azot vatânı, bütün kaleleri zaaf edilmiş, bütün tersmelerine girişmiş, bütün erdiden dağıtmış ve memleketin her köşesi bilfiil işgal edilmiş olabilir. Bütün bu şeraitlere dâile vâm ve dâile vahim olmaksızın, memleketin câhlinde, müdafie sahip olundur şerait ve kâbilîyet ve hata hüseyin içinde bulunabilirler. Hatta bu müdafie sahipleri şahsi menfaatlerini, müstevlâtin ariyası emelleriyle tevhit edebilirler. Millet, fakir ve zaruret içinde harap ve bîkâp düşmüş olabilir.

Ey Türk istikbâlinin vâhid iştir, bu ahvâl ve şerait içinde dâhil, vazifeyi, Türk istiklâl ve cumhuriyetini kurtarmaktır! Muhtaç olduğun kudret, damadın gibi sâil kârda, mevcuttur!

*M. Kemal*

**“ÖĞRETMENLER!  
YENİ NESİL SİZİN ESERİNİZ OLACAKTIR. “**

**MUSTAFA KEMAL ATATÜRK**

## Okul/Kurum Bilgileri

İli: Ankara		İlçesi: Çankaya			
Adres: Emek Mah. 12 Cad. Bahçelievler Anadolu Lisesi ve Spor Salonu Blok No: 3 Çankaya/Ankara		Coğrafi Konum 39°55'13.0"N 32°49'20.3"E			
Telefon Numarası: 0(312)2150564					
e-Posta Adresi: 964306@meb.k12.tr		Web Sayfası Adresi <a href="http://www.bahcelianadolu.meb.k12.tr">http://www.bahcelianadolu.meb.k12.tr</a>			
Kurum Kodu: 964306		Öğretim Şekli: Tam Gün			
Okulun Hizmete Giriş Tarihi: 2005		Toplam Çalışan Sayısı: 62			
Öğrenci Sayısı	Kadın	359	Öğretmen Sayısı	Kadın	41
	Erkek	310		Erkek	13
	Toplam	669		Toplam	54
Derslik Başına Düşen Öğrenci Sayısı: 34		Şube Başına Düşen Öğrenci Sayısı: 30			
Öğretmen Başına Düşen Öğrenci Sayısı: 20		Şube Başına 30'dan Fazla Öğrencisi Olan Şube Sayısı: 12			
Öğrenci Başına Düşen Toplam Gider Miktarı: 2500		Öğretmenlerin Kurumdaki Ortalama Görev Süresi: 10			





## SUNUŞ

Kurum ve kuruluşlar sadece isim, amblem ve yaptıkları işlerle tanımlanamazlar. Kurum ve kuruluşların oluşturduğu bilgi birikimi tecrübe uzmanlık ve geliştirdikleri kurumsal tavrı belli bir kurumsal kimlik yaratmaktadır. Geleceği daha sağlam bir kurumsal yapı üzerine kurmak adına stratejik planlama doğrultusunda, kamu görevlilerinin çalıştıkları kurumların misyon, vizyon ve ilkeleri çerçevesinde kurumun tamamını kapsayan bir kurumsal kimliği algılamaları gerekmektedir. İşte stratejik planlamanın en önemli işlevi de kuruluşun söz konusu kurumsal kimliği ile sunulan hizmet arasında güçlü bir ilişki kurmak olmaktadır. Stratejik plan sayesinde zaten yapmakta olduğumuz çalışmaları artık belli bir plan ve program dâhilinde, neyi niçin yaptığımızı, sonuçtan neler beklediğimizi, beklediğimizi elde edemediğimizi nasıl ölçüp değerlendirebileceğimizi bilerek yapacağız. Ayrıca hazırladığımız bu stratejik plan görev ve sorumluluklarımızı yerine getirmede maddi kaynakların ve insan kaynaklarının daha etkili kullanılmasına imkân tanımaktadır. Geleceğe yönelik misyon, vizyon, amaç-hedefler ve performans göstergeleri doğrultusunda da daha güçlü işbirlikleri oluşturmayı ve paydaşlarımızdan daha fazla destek sağlamayı hedefleyen plan, okulumuzu daha ileriye götürmek için verdiğimiz ve vereceğimiz çabaların güzergahını oluşturacaktır. Hazırlanan stratejik planın yararlı olmasını diliyorum. 2024-2028 dönemi stratejik plan hazırlanması süreci Üst Kurul ve Stratejik Plan Ekibinin oluşturulması ile başlamıştır. Ekip tarafından oluşturulan çalışma takvimi kapsamında ilk aşamada durum analizi çalışmaları yapılmış ve durum analizi aşamasında paydaşlarımızın plan sürecine aktif katılımını sağlamak üzere paydaş anketi, toplantı ve görüşmeler yapılmıştır. Durum analizinin ardından geleceğe yönelim bölümüne geçilerek okulumuzun amaç, hedef, gösterge ve eylemleri belirlenmiştir. Çalışmaları yürüten ekip ve kurul bilgileri alta verilmiştir.

Bayram DAĞDELEN  
Okul Müdürü

# İÇİNDEKİLER

<b>1. GİRİŞ VE STRATEJİK PLANIN HAZIRLIK SÜRECİ</b>	
1.1. Strateji Geliştirme Kurulu ve Stratejik Plan Ekibi:.....	6
1.2. Planlama Süreci .....	6
<b>2. DURUM ANALİZİ</b>	
2.1. Kurumsal Tarihçe .....	7
2.2. Uygulanmakta Olan Planın Değerlendirilmesi .....	8
2.3. Mevzuat Analizi .....	10
2.4. Üst Politika Belgelerinin Analizi .....	11
2.5. Faaliyet Alanları ile Ürün ve Hizmetlerin Belirlenmesi .....	13
2.6. Paydaş Analizi .....	14
2.7. Kuruluş İç iAnaliz .....	20
2.7.1. Teşkilat Yapısı ... ..	21
2.7.2. İnsan Kaynakları.....	24
2.7.3. Teknolojik Düzey .....	29
2.7.4. Mali Kaynaklar .....	30
2.7.5. İstatistiki Veriler .....	31
2.8. Dış Çevre Analizi(Politik, Ekonomik, Sosyal, Teknolojik, Yasal ve Çevresel Çevre Analizi - PESTLE) .....	36
2.9. Güçlü ve Zayıf Yönler ile Fırsatlar ve Tehditler (GZFT) Analizi .....	38
2.10. Tespitve İhtiyaçların Belirlenmesi .....	43
<b>3. GELECEĞE BAKIŞ</b>	
3.1. Misyon.....	44
3.2. Vizyon .....	44
3.3. TemelDeğerler .....	45
<b>4. AMAÇ,HEDEF VE STRATEJİLERİN BELİRLENMESİ</b> .....	46
4.1. Amaçlar	
4.2. Hedefler	
4.3. Performans Göstergeleri	
4.4. Stratejilerin Belirlenmesi	
4.5. Maliyetlendirme .....	52
<b>5. İZLEME VE DEĞERLENDİRME</b> .....	53

# 1. GİRİŞ VE STRATEJİK PLANIN HAZIRLIK SÜRECİ

## 1.1. Strateji Geliştirme Kurulu ve Stratejik Plan Ekibi

ÜstKurulBilgileri		Ekip Bilgileri	
Adı Soyadı	Unvanı	Adı Soyadı	Unvanı
Bayram DAĞDELEN	Okul Müdürü	Ali GÜNAL	Müdür Yardımcısı
Serkan AKGÜNDÜZ	Md.Yardımcısı	EbruTOSUN SÜMER	Rehber Öğretmen
Funda EVRENSEL	Felsefe Öğretmeni	Nesrin Corinne MALLI	Yabancı Dil Öğretmeni
Derya ALTAYLIGİL	Okul Aile Birliği Başkanı	Aydoğan ŞAHİN	MatematikÖğretmeni
Nazan ERİŞEN	Tarih Öğretmeni	Nazan ERİŞEN	Tarih Öğretmeni
Gökhan OCAK	Okul Aile Birliği	Sevgi ONAY	Veli

Tablo1.Strateji Geliştirme Kurulu ve Stratejik Plan Ekibi Tablosu

## 1.2. Planlama Süreci:

2024-2028 dönemi stratejik plan hazırlanması süreci üst kurul ve stratejik plan ekibinin oluşturulması ile başlamıştır. Ekip tarafından oluşturulan çalışma takvimi kapsamında ilk aşamada durum analizi yapılmıştır. Durum analizi aşamasında paydaşlarımızın plan sürecine aktif katılımını sağlamak için paydaş anketi uygulanmış, toplantı ve görüşmeler yapılmıştır.

Durum analizinin ardından geleceğe yönelim bölümüne geçilerek okulumuzun amaç, hedef, gösterge ve eylemleri belirlenmiştir. Çalışmaları yürüten ekip ve üst kurul bilgileri aşağıdaki tabloda belirtilmiştir.

# 1. DURUM ANALİZİ

Durum analizi bölümünde okulumuzun mevcut durumu ortaya konup neredeyiz sorusunun yanıtı bulunmuştur. Bu bölümde okulumuzun kısa tanıtımı, okul künyesi ve temel istatistikleri, paydaş analizi ve görüşleri ile okulumuzun güçlü, zayıf yönlerinin, fırsat ve tehditlerinin ele alındığı GZFT analizine yer verilmiştir.

## 2.1. Kurumsal Tarihçe

Okulumuz 2005-2006 Eğitim Öğretim yılında, 18.06.2005 tarihinde Millî Eğitim Bakanlığı Ortaöğretim Genel Müdürlüğünün kararıyla Bahçelievler Anadolu Lisesi adıyla eğitim öğretime açılmıştır. Bu kapsamda Cumhuriyet Lisesinin A Binası Bahçelievler Anadolu Lisesine dönüştürülmüştür. Bu tarihten itibaren Bahçelievler Anadolu Lisesi adıyla eğitim öğretime devam etmektedir. 6 Şubat 2023 depreminden sonra okulumuz güçlendirme kapsamına alınmış, eğitim faaliyetine geçici olarak Deneme Anadolu Lisesi ek binasında devam etmiş; 2024 Nisan ayında kendi binasında hizmete devam etmiştir.

Okul bahçesinde bir halı saha, bir spor salonu, basketbol ve voleybol sahası vardır. Okulun iç donanımında fizik, kimya, biyoloji laboratuvarı, müzik/görsel sanatlar dersliği ve konferans salonu bulunmaktadır. 24 derslik ve laboratuvarların hepsinde Fatih Projesi kapsamında etkileşimli tahta kurulu haldedir. 3524 kitaplı kütüphanemiz, engelli asansörümüz ve yangın merdivenimiz mevcuttur.

## 2.1. Uygulanmakta Olan Stratejik Planın Değerlendirilmesi

Okulumuz 2019-2023 Stratejik Planında 3 Stratejik amaç 37 hedef 74 performans göstergesi ve bu stratejilerimiz altında 37 eylemimiz bulunmaktadır. Yakın dünya tarihi açısından 2020 yılının önemli izler bırakan bir yıl olarak hatırlanacağı muhakkaktır. 2019 yılının son aylarında ortaya çıkan COVID-19 virüsü, tüm dünyaya hızla yayılmış ve kısa bir süre sonra Dünya Sağlık Örgütü tarafından “Küresel Salgın” ilan edilmiştir. Okulumuz COVID-19 salgın sürecini Bakanlığımızın eğitime ara verme kararını açıkladığı dönemden itibaren tüm tedbirleri almış ve öğrencilerimiz bakanlığımızın verdiği talimatlar doğrultusunda gerekli eğitimi dijital ortamda çevrimiçi gerçekleştirmiştir. 2019 ve 2020 yılı hedeflerine bakıldığında ulaşılamayan ve önemli oranda iyileşmeye açık alanların olduğu göze çarpmaktadır. 2021 yılının ilk yarısı boyunca dünyada ve ülkemizde görülmekte olan salgın nedeniyle alınan tedbirler kapsamında eğitim öğretim çevrimiçi olarak gerçekleşmiştir. 2021-2022 eğitim öğretim yılının eylül ayında başlamasıyla birlikte ülkemizde kesintisiz yüz yüze eğitim öğretime geçilmiştir. Bu kapsamda 2021 yılının kısmen uzaktan kısmen yüz yüze eğitimin yapıldığı bir yıl olması nedeniyle bazı performans göstergelerinde izleme ve değerlendirme açısından bazı hedeflere beklenen düzeyde ulaşılamamıştır. Sosyal etkinliklerin büyük bir çoğunluğu iptal edilmiş, ertelenmiş olması bu performans göstergelerine ulaşılamamasında büyük etkisi olmuştur. 2021 yılı, bir yandan COVID-19 salgınıyla mücadelenin devam ettiği diğer yandan da normalleşme sürecine yönelik önemli adımların atıldığı bir yıl olmuştur. 2022 yılı izleme ve değerlendirme bulguları okulumuzun performans göstergelerinin; salgın sonrası yüz yüze eğitime geçilmesi, uzaktan eğitim kapasitesinin artırılması, sosyal faaliyetlerin gerçekleşmeye başlaması, destekleme kurslarının açılması gibi birçok konuda önceki yıllara göre arttığını göstermektedir. Öğrenci başarısı ve öğrenme kazanımlarında önemli iyileşmeler göze çarpmaktadır. Öğretmen ve okul yöneticilerinin gelişimlerini desteklemek amacıyla okul temelli mesleki gelişim faaliyetleri düzenlenmiştir.

Genel olarak bakıldığında 2023 yılı sonunda ortalama **91,00** ile başarılı bir dönem geçirilmiştir.



Amaç/Hedef	Performans Gösterge Sayısı		2020 Gerçekleşmesi	2021 Gerçekleşmesi	2022 Gerçekleşmesi	2023 Gerçekleşmesi
<b>Amaç.1</b>	15	<b>2019</b>	%45	%45	%60	<b>%80</b>
<b>Amaç .2</b>	46		%100	%100	%85	<b>%50</b>
<b>Amaç .3</b>	13		%15	%20	%70	<b>%72</b>
			<b>%50</b>	<b>%-</b>	<b>%100</b>	<b>%100</b>

Plan dönemi içerisinde,COVID-19 salgını nedeniyle bazı hedeflerde önemli ölçüde sapmalar olsa da, plan dönemi sonunda belirlenen hedeflere ulaşma düzeyi yüksek seviyede gerçekleşmiştir.

## 2.2. Yasal Yükümlülükler ve Mevzuat Analizi

Mevzuat analizi başlığı altında Milli Eğitim Müdürlüğüne ilişkin mevzuat incelenmiştir. İncelenen mevzuat çerçevesinde, Müdürlüğümüz faaliyet alanı kapsamında olan ve önümüzdeki 5 yıllık sürede ulaşılması öngörülen amaç ve hedeflere dayanak oluşturan mevzuat hükümlerine durum analizi raporunda ayrıntılı olarak yer verilmiştir.

Yasal Yükümlülük	Dayanak	Tespitler	İhtiyaçlar
<ul style="list-style-type: none"><li>Okulumuz "Dayanak" başlığı altında sıralanan Kanun, Kanun Hükümünde Kararname, Tüzük, Genelge ve Yönetmeliklerdeki ilgili hükümleri yerine getirmek</li><li>"Eğitim-öğretim hizmetleri, insan kaynaklarının gelişimi, halkla ilişkiler, stratejik plan hazırlama, stratejik plan izleme-değerlendirme süreci iş ve işlemleri" faaliyetlerini yürütmek.</li><li>Resmi kurum ve kuruluşlar, sivil toplum kuruluşları ve özel sektörle mevzuat hükümlerine aykırı olmamak ve faaliyet alanlarını kapsamak koşuluyla protokoller ve diğer işbirliği çalışmalarını yürütmek</li><li>Lise öğrencilerinin okula kayıt, sınıf geçme, devam-devamsızlık, sosyal sorumluluk çalışmaları vb. iş ve işlemleri</li></ul>	<ul style="list-style-type: none"><li>T.C. Anayasası</li><li>1739 Sayılı Millî Eğitim Temel Kanunu</li><li>652 Sayılı MEB Teşkilat ve Görevleri Hakkındaki Kanun Hükümünde Kararname</li><li>222 Sayılı Millî Eğitim Temel Kanunu (Kabul No: 5.1.1961, RG: 12.01.1961 / 10705-Son Ek ve Değişiklikler: Kanun No: 12.11.2003/ 5002, RG: 21.11.2003</li><li>657 Sayılı Devlet Memurları Kanunu</li><li>5442 Sayılı İl İdaresi Kanunu</li><li>439 Sayılı Ek Ders Kanunu</li><li>4306 Sayılı Zorunlu İlköğretim ve Eğitim Kanunu</li><li>5018 sayılı Kamu Mali Yönetimi ve Kontrol Kanunu</li><li>MEB Personel Mevzuat Bülteni</li><li>MEB Millî Eğitim Müdürlükleri Yönetmeliği (22175 Sayılı RG Yayınlanan)</li><li>Millî Eğitim Bakanlığı Rehberlik ve Psikolojik Danışma Hizmetleri Yönetmeliği</li><li>04.12.2012/202358 Sayı İl İlçe MEM'nün Teşkilatlanması 43 Nolu Genelge</li><li>26 Şubat 2018 tarihinde yayımlanan Kamu İdarelerinde Stratejik Planlamaya İlişkin Usul ve Esaslar Hakkındaki Yönetmelik</li><li>Sosyal Etkinlikler Yönetmeliği</li><li>MEB Eğitim Kurulları ve Zümreleri Yönergesi</li></ul>	<ul style="list-style-type: none"><li>Müdürlüğümüzün hizmetlerini mevzuattaki hükümlere uygun olarak yürütmektedir.</li><li>Diğer kurumlarla işbirliği gerektiren çalışmalarda, gerek tabi olduğumuz mevzuat gerekse diğer kurumların mevzuatları arasında uyumsuzluk ortaya çıkabilmektedir.</li><li>Tabi olduğumuz mevzuatın kapsamı, Müdürlüğümüzün yetkilerini çeşitlendirmekle birlikte sınırlamaktadır.</li><li>Kurumsal kültürümüz, mevzuatta sık yaşanan değişikliklere hazırlıklı olmasına rağmen öğrenci ve velilerimizden oluşan paydaşlarımız, yeni ve farklı çalışmalara uyuma direnç göstermektedir.</li><li>Mevzuat itibarıyla öğrenci velilerinin eğitim faaliyetlerine müdahale alanını sınırlandıran herhangi bir mekanizma bulunmamaktadır.</li></ul>	<ul style="list-style-type: none"><li>Diğer kurumlarla işbirliğinde, yetki alanının genişletilmesi</li><li>Mevzuat itibarıyla Okul Müdürlerinin yetkilerinin artırılması</li><li>Eğitim uygulamaları konusunda ulusal düzeyde tanıtım çalışmaları yaparak öğrenci ve velilerinin bilgilendirilmesi</li><li>Mevzuatta ihtiyaç duyulan değişikliklerde "yenileme" çalışmaları yerine "güncelleme" çalışmalarına yer verilmesi</li><li>Mevzuatın, çalışanların kendilerini güvende hissedebileceği şekilde yeniden düzenlenmesi</li></ul>

## 2.3. Üst Politika Belgeleri Analizi

Okulumuza görev ve sorumluluk yükleyen amir hükümlerin tespit edilmesi için tüm üst politika belgeleri ayrıntılı olarak taranmış ve bu belgelerde yer alan politikalar incelenmiştir. Analiz edilen belgelerden okulumuz 2024-2028 Stratejik Planı'nın stratejik amaç, hedef, performans göstergeleri ve stratejileri hazırlanırken yararlanılmıştır. Analiz edilen belgeler Tablo 4'de gösterilmiş olup yapılan değerlendirmeler ve buna ilişkin üst politika belgelerinde Müdürlüğümüze verilen görevler Tablo 5'de yer almaktadır. Üst politika belgeleri;

Temel Üst Politika Belgeleri	
<ul style="list-style-type: none"><li>• Milli Eğitim Bakanlığı 2024-2028 Stratejik Planı</li><li>• Ankara Millî Eğitim Müdürlüğü 2024-2028 Stratejik Planı</li><li>• Çankaya İlçe Millî Eğitim Müdürlüğü 2024-2028 Stratejik Planı</li></ul>	

*Tablo4:UstPolitikaBelgeleri*

Üst Politika Belgesi	İlgili Bölüm/Referans	Verilen Görevler/İhtiyaçlar
Millî Eğitim Bakanlığı Stratejik Planı	Amaç 5	Türkiye Yüzyılı inşasında millî, manevi ve kültürel değerlerini özümsemiş; çağın gereklerine uygun bilgi, beceri, tutum ve davranışlar ile demokratik anlayışa ve millî şura sahip şahsiyetli ve üretken öğrenciler yetiştirmek.
	Amaç 2	Çağın ihtiyaç duyduğu bilgi, beceri ve yetkinlikleri kazandıran, teknolojiyi üreten, tarih bilinci ve bilim aracılığıyla geleceği kurgulayan, nitelikli insan kaynağı yetiştiren, ekonomiye katkı sunan, değerleriyle bireyi hayata hazır kılan, empati ve nezaket kazandıran bir ortaöğretim yapısı ile öğrenciler yetiştirmek.
Ankara İl Millî Eğitim Müdürlüğü	Amaç 3	Bireyin bilgi, beceri ve yetkinliklerini geliştirmek amacıyla bireysel, toplumsal ve istihdam odaklı yeni bir yaklaşımla hayat boyu öğrenme imkânları sunmak.
Çankaya İlçe Millî Eğitim Müdürlüğü	Amaç 3	Bireyin bilgi, beceri ve yetkinliklerini geliştirmek amacıyla bireysel, toplumsal ve istihdam odaklı yeni bir yaklaşımla hayat boyu öğrenme imkânları sunmak.
Millî Eğitim Kalite Çerçevesi	Eğitim ve Öğretim Hizmetlerinin Niteliği	Öğrenci temel öğrenme kazanımlarının edinilmesinde doğrudan etkiye sahip beşeri, malî ve fiziksel alt yapı, Hazır oluş, Eğitim ortamı ve çevre, Sosyal tarafların katılımı, Hayat boyu öğrenme, Hareketlilik ile başarı ve geçişleri

## 2.4. Faaliyet Alanları ile Ürün/Hizmetlerin Belirlenmesi

Tablo3 .Faaliyet Alanlar /Ürün ve Hizmetler Tablosu

FaaliyetAlanı	Ürün/Hizmetler
Öğretim-eğitim faaliyetleri	Öğrenci İşleri Kayıt-nakil işleri Devam- devamsızlık Sınıf geçme Sınav hizmetleri Mezun öğrencilerin kaybolan evraklarının temini Diploma işlemleri Müfredatın İşlenmesi Kurullar Proje Çalışmaları Staj çalışmaları Öğretimin yürütülmesi Ders programı Öğretmen sınıf dağılımı Ölçme ve değerlendirme
Rehberlik faaliyetleri	Öğrencilere rehberlik yapmak Velilere rehberlik etmek Rehberlik faaliyetlerini yürütmek Mesleki, bireysel, eğitsel rehberlik çalışmaları
Sosyal faaliyetler	Münazara Faaliyetlere Katılım Tiyatro Şiir dinletisi Yarışmalar Okul Kermesi
Sportif faaliyetler	Futbol Basketbol Masa Tenisi Satranç Voleybol Çeşitli Sportif Faaliyetler
Kültürel ve sanatsal faaliyetler	Yarışmalar Törenler Panolar
İnsan kaynakları faaliyetleri (mesleki gelişim faaliyetleri, personel etkinlikleri)	Derece terfi Hizmet içi eğitim Özlük hakları Hizmet içi eğitim
Okul aile birliği faaliyetleri	Bağış Kantin gelirleri Ödemeler Öğrenci yardımları
Öğrencilere yönelik faaliyetler	Burs hizmetleri Çevre düzenlemesi
Ölçme değerlendirme faaliyetleri	Ortak sınav Sınav analizi Not girişi
Öğrenme ortamlarına yönelik faaliyetler	Sınıf düzeni Sınıf temizliği Isı ve ışıklandırma Teknolojik donanım
Ders dışı faaliyetler	Sıfır atık-geri dönüşüm Kulüp faaliyetleri Sosyal sorumluluk programı

## 2.5. Paydaş Analizi

Paydaş analizi katılımı sağlamanın en önemli aracıdır. İdarenin etkileşim içerisinde olduğu tarafların stratejik planla ilgili görüşlerin dikkate alınması, okul/kurum hizmetlerinden yararlananların ihtiyaçları doğrultusunda şekillendirilmesi ile stratejik planın paydaşlar tarafından sahiplenilmesini ve başarı düzeyinin artırılmasını sağlar. Eğitim açısından paydaş, bir okulun veya kurumun ürün ve hizmetleriyle ilgisi olan, okuldaki doğrudan veya dolaylı, olumlu ya da olumsuz yönde etkilenen veya okul ve kurumu etkileyen tüm tarafları içerir. Her bir paydaşın rolü okul/kurumun gelişimi için çok önemlidir. Başarılı bir okulun en hayati bileşeni, tüm paydaşların olumlu katılımıdır.

Paydaş Sınıflandırma Matrisi

PAYDAŞLAR	İÇ PAYDAŞLAR	DIŞ PAYDAŞLAR	ÖNEM DERECESESİ	ETKİ DERECESESİ
Millî Eğitim Bakanlığı		X	5	5
Valilik		X	5	5
İl Millî Eğitim Müdürlüğü		X	5	5
İlçe Millî Eğitim Müdürlüğü		X	5	5
Ortaöğretim Genel müdürlüğü		X	5	5
Okul Müdürü	X		5	5
Müdür Yardımcısı	X			
Öğretmenler	X		5	5
Öğrenciler ve Veliler	X		5	5
Okul Aile Birliği	X		4	3
Üniversite		X	4	4
Özel İdare		X	3	3
Belediyeler		X	3	3
Ulusal Ajans		X	3	3
Güvenlik Güçleri (Emniyet, Jandarma)		X	3	3
RAM		X	3	3
Gençlik ve Spor Müdürlüğü		X	2	2
Muhtarlık		X	2	1
İşveren kuruluşlar		X	2	1
Sivil Toplum Kuruluşları		X	2	1
Kantin İşletmesi		X	4	2
Yardımcı Personel	X		5	3

\* Önem derecesi (5 Çok Güçlü) (4,3 Güçlü) - (2,1 Zayıf); Etki derecesi (5 Çok Yüksek) (4,3 Yüksek) - (2,1 Düşük)



### EK-2 Paydaş Önceliklendirme Matrisi

Paydaş	İç Paydaş	Dış Paydaş	Yararlanıcı (Müşteri)	Neden P Paydaş?	Önceliği
MEB		√		Bağlı olduğumuz merkezi idare	1
Öğrenciler			√	Hizmetlerimizden Yaralandıkları için	1
Özel İdare		√		Tedarikçi mahali idare	1
STK		0		<b>Amaç ve hedeflerimize ulaşmak iş birliği yapacağımız kurumlar</b>	

### Ek-3 Yararlanıcı Ürün/Hizmet Matrisi

Ürün/Hizmet	Yararlanıcı (Müşteri)	Eğitim- Öğretim (Örgün- Yaygın)	Yatılılık- Bursluluk	Nitelikli İş Gücü	AR-GE, Projeler, Danışmanlık	Altyapı, Donatım Yatırım	Yayın	Rehberlik, Kurs, Sosyal etkinlikler	Mezunlar (Öğrenci)	Ölçme-Değerlendirme
Öğrenciler		√	0			√	√	√		
Veliler								√		
Üniversiteler				0	0				√	
Medya				0	0					
Uluslararası kuruluşlar					0		0			
Meslek Kuruluşları										
Sağlık Kuruluşları				0						
Diğer Kurumlar										0
Özellektör				√	0			0		

√: Tamamı 0: Birkısı

PAYDAŞ	HİZMET ALANLARI	ÇALIŞANLAR	TEMEL ORTAK	STRATEJİK ORTAK	TEDARİKÇİ
<b>İÇ PAYDAŞLAR</b>					
OKUL İDARESİ					
ÖĞRETMENLER					
ÖĞRENCİLER					
YARDIMCI PERSONEL					
KANTİN İŞLETMESİ					
OKUL AİLE BİRLİĞİ					
<b>DIŞ PAYDAŞLAR</b>					
MİLLİ EĞİTİM BAKANLIĞI					
VALİLİK					
KAYMAKAMLIK					
İL MİLLİ EĞİTİM MÜDÜRLÜĞÜ					
VELİLER					
YEREL YÖNETİMLER					
RAM					
SİVİL TOPLUM ÖRGÜTLERİ					

Paydaş Analiz Anket Sonuçları:

Öğrenci Anketi		Puanlar
1.	Okulda kendimi güvende hissediyorum.	3,2
2.	Okul temiz ve hijyeniktir.	3,8
3.	Okulun fiziki koşullarını yeterlidir.	3,8
4.	Okul, yeni kabul edilen öğrencilere uygun desteği sağlar.	3,0
5.	Farklı kültürlerden gelen öğrencilerin bu okulda memnuniyetle karşılanacağını düşünüyorum.	3,0
6.	Öğretmenlerime ihtiyaç duyduğumda kolaylıkla görüşebilirim.	3,6
7.	Okul müdürüne ihtiyaç duyduğumda kolaylıkla görüşebilirim.	3,8
8.	Okul rehberlik servisinden ihtiyaçlarım doğrultusunda faydalanabiliyorum.	3,8
9.	Okul kişisel hedefler belirlememde ve bu hedeflere ulaşmamda yeterli rehberlik ediyor.	4
10.	Okulumda yer almam için birçok fırsat var.	3,1
11.	Okul bana yeterli ders dışı etkinlik olanakları sunuyor.	2,7
12.	Okul kulüpleri amacına uygun şekilde gelişimime katkı sağlıyor.	2,5
13.	Öğretmenlerim sınıfta adil kurallara sahipler ve tarafsızlar.	3,1
14.	Öğretmenlerim beni daha iyi performans göstermem için teşvik ediyor.	3,6
15.	Öğretmenlerim derslerin işlenişinde farklı ve ilgi çekici yöntemler kullanır.	3
16.	Sınav ve ödevlerin beni değerlendirmek için adil ve yeterli olduğunu düşünüyorum.	2,5
17.	Okulda düzenlene sanatsal ve kültürel faaliyetler yeterlidir.	3
18.	Okulda öğrencilerin görüşleri dikkate alınır.	2,4
19.	Okul kantininde yeterli ve sağlıklı yiyecekler var.	2,4
20.	DYK'leri yeterli buluyorum.	2,5

Öğretmen Anketi		
		Puanlar
1.	Okulun misyonu ve vizyonunu tam olarak anlıyorum.	4
2.	Okulda eğitim ve yönetim kalitesi sürekli olarak gelişiyor.	3,8
3.	Okul temiz ve hijyeniktir.	4
4.	Okul, öğrencilerin ve personelin güvenliğini sağlamak için uygun güvenlik önlemleri alır.	3,4
5.	Okul, yeni kabul edilen öğrencilere uygun desteği sağlar.	4,5
6.	Okulumuz mesleki yeterliliğimi geliştirmek için eğitim fırsatları sunuyor.	3,2
7.	Okul yönetimimiz öğretmenleri etkin bir şekilde yönlendirir.	3,2
8.	Okulumuz, öğrencilerin öğrenme ilgisini uyandıracak bir öğrenme ortamı oluşturmuştur.	3,8
9.	Etkili bir öğretmen olmak için ihtiyaç duyduğum kaynaklara erişimim var.	3,8
10.	Bana sunulan kaynakları kullanmak için gerekli eğitime sahibim.	3,8
11.	Okulumuzun, farklı ihtiyaçları olan öğrencileri desteklemek için etkin bir politikası vardır.	3,6
12.	Okulumuz müfredat uygulamasını etkin bir şekilde izler.	3
13.	Okulumuz, velilere uygun etkinlikler düzenlemektedir.	3,2
14.	Diğer öğretmenlerle iş birliği yaparım.	3,1
15.	Okul personeli arasında dostane bir ilişki sürdürülür.	3,8
16.	Takım ruhumuz ve moralimiz yüksektir.	3,8
17.	Okulumuza aidiyet hissediyorum.	4,5

Veli Anketi		
		Puanlar
1.	Okulun misyonu ve vizyonunu tam olarak anlıyorum.	3,6
2.	Okulda eğitim ve yönetim kalitesi sürekli olarak gelişiyor.	3,8
3.	Okul temiz ve hijyeniktir.	3,8
4.	Okul, öğrencilerin ve personelin güvenliğini sağlamak için uygun güvenlik önlemleri alır.	3,2
5.	Okul, yeni kabul edilen öğrencilere uygun desteği sağlar.	3,8
6.	Okul, çocuğumun okumaya olan ilgisini geliştirmesine yardımcı olabilir.	3,6
7.	Okul çocuğumun öğrenme ilgisini güçlendiriyor.	3,1
8.	Okul çocuğumun ahlaki gelişimini teşvik edebilir.	3,8
9.	Okulda kullanılan değerlendirme yöntemleri çocuğumun gelişimini tüm yönleriyle anlamama yardımcı oluyor.	3,6
10.	Okul, çocuğumun öğrenme performansı ve gelişimi hakkında beni iyi bilgilendiriyor.	3,6
11.	Okul çocuğuma duygusal rahatsızlık ve öğrenme güçlükleri ile karşılaştığında yeterli desteği ve rehberlik sağlar.	4
12.	Öğretmenlerin benimle iletişim kurma yöntemlerinden memnunum.	4,5
13.	Herhangi bir problem durumunda müdür endişelerime cevap veriyor.	4,2
14.	Okulda, velilerin ihtiyaçlarına uygun eğitim faaliyetleri düzenlenir.	3,2
15.	Okul, çocukların gelişimini desteklemek için velilerle iyi bir ilişki kurar.	3,2
16.	Okul, aktif veli katılımını teşvik eder.	3,2
17.	Okulun veli etkinliklerine aktif olarak katılırım.	3,2
18.	Bir veli olarak okula aidiyet hissediyorum.	3,1
19.	Çocuğumun ev ödevlerini tamamlamasını sağlarım.	3,8
20.	Çocuğumu okumaya teşvik ederim.	3,8
21.	Çocuğumun her gün okula gitmesini sağlarım.	3,6
22.	Çocuğumun eğitiminde aktif bir ortağım.	3,2



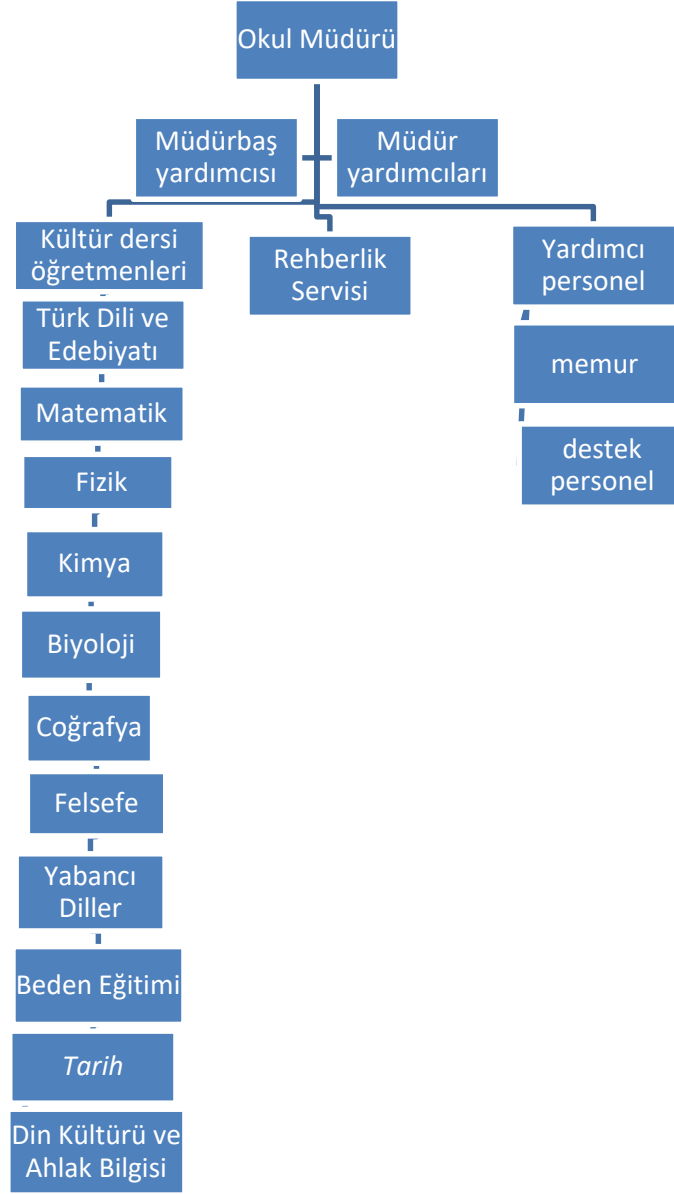
## 2.1. Okul/Kurum İçi Analiz

Kuruluş içi analiz; insan kaynaklarının yetkinlik düzeyi, kurum kültürü, teknoloji ve bilişim altyapısı, fiziki ve mali kaynaklara ilişkin analizlerin yapılarak okul/kurumun mevcut kapasitesinin değerlendirilmesidir. Ayrıca, bu bölümde okul/kurumun teşkilat şemasına da yer verilir. Etkili bir okul analiz süreci; okul kaynaklarını, varlıklarını, özelliklerini, yeterliliklerini, yeteneklerini, fırsat alanlarını ve başarısızlıklarını belirlemek için okul içinde etkileşime giren tüm bileşenlerinin değerlendirildiği bir süreçtir. Okul/kurum içi analiz sürecinde yararlanılabilecek farklı araçlar vardır. Her bir aracın analiz sürecinin bir diğlisi olarak sunacağı katkı değerlidir. Örneğin, insan kaynakları verileri eğitim planlaması ya da iş değerlendirmeleri gibi alanlarda yapılacak analizlere katkı sağlayacaktır. Ne kadar fazla araçtan faydalanılırsa okul/kurumun durumuna dair o kadar net bir tablo çizilmiş olacaktır. Okul/ kurumların okul/kurum içi analiz sürecinde kullanabilecekleri araçlar, içerikleri ve nasıl erişim sağlayabileceklerine dair bilgiler Tablo4'te verilmiştir.

**Tablo4.Okul/Kurum İçi Analiz İçerik Tablosu**

Okul/Kurum İçi	Analiz İçerik Tablosu
Öğrenci sayıları	Sınıf kademeleri, meslek alan dalları, kaynaştırma öğrencileri, yabancı uyruklu öğrenciler gibi demografik özelliklere dair detaylı sınıflandırmaları kapsamalıdır. e-Okul kayıtları kullanılarak hazırlanabilir.
Akademik başarı verileri	e-Okul kayıtları kullanılarak erişim sağlanabilir.
Sosyal-kültürel-bilimsel ve sportif başarı verileri	Belirtilen alanlarda yarışma ödülleri ya da lisansları olan öğrencilere dair sayısal verileri kapsamalıdır.
Öğrenme stilleri envanteri	Okul rehberlik servisi tarafından uygulanmaktadır.
Devam-devamsızlık verileri	e-Okul kayıtları kullanılarak erişim sağlanabilir. Aynı zamanda okul rehberlik servisi tarafından devamsızlık nedenleri anketi uygulanarak detaylı bir analiz gerçekleştirilmesi önerilmektedir.
Okul disiplinini etkileyen faktörler anketi	Okul rehberlik servisi tarafından uygulanmaktadır.
İnsan kaynakları verileri	İdareci, öğretmen ve destek personeline dair sayısal veriler, lisans ya da yüksek lisans programlarından mezuniyet durumlarını da kapsamalıdır.
Öğretmenlerin hizmet içi eğitime katılma oranları	MEBBİS verileri kullanılarak erişim sağlanabilir.
Öğrenme ortamı verileri	Okulun fiziki yapısına (anaveebinalar, kapalı sorsalonuvb.) ve öğrenme ortamlarına (sınıf sayısı, laboratuvar ve kütüphane vb.) dair verileri içermelidir.
Okul/kurum ortamını değerlendirme anketi	Okul rehberlik servisi tarafından uygulanmaktadır.

## MEVCUT DURUM TEŞKİLAT ŞEMASI:



**Öğrenci sayıları :**

<b>SINIF</b>	<b>KIZ</b>	<b>ERKEK</b>	<b>TOPLAM</b>	<b>SINIF</b>	<b>KIZ</b>	<b>ERKEK</b>	<b>TOPLAM</b>
<b>9-A</b>	15	14	29	<b>11-A</b>	12	16	28
<b>9-B</b>	16	14	30	<b>11-B</b>	9	18	27
<b>9-C</b>	16	12	28	<b>11-C</b>	11	13	24
<b>9-D</b>	11	17	28	<b>11-D</b>	11	10	21
<b>9-E</b>	19	10	29	<b>11-E</b>	20	11	31
<b>9-F</b>	19	12	31	<b>11-F</b>	20	9	29
<b>10-A</b>	15	15	30	<b>11-G</b>	18	12	30
<b>10-B</b>	20	12	32	<b>12-A</b>	11	11	22
<b>10-C</b>	20	12	32	<b>12-B</b>	15	9	24
<b>10-D</b>	17	14	31	<b>12-C</b>	6	10	16
<b>10-E</b>	13	16	29	<b>12-D</b>	13	16	29
<b>10-F</b>	15	13	28	<b>12-E</b>	18	14	32
<b>9.sınıf</b>	79	96	175	<b>10.sınıf</b>	82	100	182
<b>11.sınıf</b>	89	101	190	<b>12.sınıf</b>	62	60	122
							669 öğrenci

## KAYNAŖTIRMA ÖĐRENCİLERİ

SINIF:	KAYNAŖTIRMA	
	E	K
9	0	1
10	1	0
11	1	0
12	1	1
TOPLAM	3	2

## YABANCI UYUKLU ÖĐENCİLER

SINIF:	YABANCI UYUKLU	
	E	K
9	1	0
10	0	0
11	0	0
12	0	0
TOPLAM	1	0

## 2023 YILI AKADEMİK BAŖARI SOSYAL-KÜLTÜREL-BİLİMSELVESPORTİFBAŖARI VERİLERİ

FAALİYETİN ADI	DERECE
FUTBOL	Çankaya İlçe 1.'liđi

2023 GENEL DERSLER BAŖARI ORTALAMASI %	
KİMYA	84
FİZİK	85
MATEMATİK	85
EDEBİYAT	83
BİYOLOJİ+SAĐ.BİL	87
COĐRAFYA	90
TARİH	87
DKAB	100
YABANCI DİL	100
FELSEFE	100
BEDEN EĐİTİMİ	100
ORTALAMA	91

## ÖĐRENCİ DEVAM-DEVAMSIZLIK DURUMLARI

ÖĐRENCİ DEVAM- DEVAMSIZLIK VERİLERİ		
	KIZ	ERKEK
SÜREKLİ DEVAMSIZ	0	1
SINIF TEKRARINA DÜŖEN	0	1
DEVAMSIZLIK NEDENİNE GÖRE	TOPLAM SAYI:	
AİLEVİ SORUNLAR	1	

## 2.7.2. İnsan Kaynakları

### Norm Sayısı:

Sıra No	Unvan-Branşı	Norm	Mevcut	İhtiyaç	Sözleşmeli	Fazla
1	Müdür	1	1	0		0
2	Müdür Yardımcısı	2	2	0		0
3	İngilizce	5	5	0		0
4	Matematik	8	8	0		0
5	Felsefe	1	1	0		0
6	Rehberlik	2	2	0		0
7	Coğrafya	2	3	0		1
8	Türk Dili ve Edebiyatı	7	7	0		0
9	Fizik	3	3	0		0
10	Müzik	2	2	0		0
11	Kimya	2	3	0		1
12	Tarih	3	3	0		0
13	Din Kültürü ve Ahlak Bilgisi	3	2	1		0
14	Beden Eğitimi	3	3	0		0
15	Biyoloji	2	3	0		1
16	Almanca	2	2	0		0
17	Fransızca	1	1	0		0
18	Bilişim Teknojileri	1	0	1		0
19	Resim	2	1	1		0
<b>TOPLAM</b>		55	52	3		3



**Tablo5.Çalışanların Görev Dağılımı**

<b>ÜNVANI:</b>	<b>GÖREVLERİ:</b>
<b>Okul Müdürü</b>	<p>Okulun amaçlarına uygun olarak yönetilmesinden değerlendirilmesinden ve geliştirmesinden sorumludur Kanun, tüzük, yönetmelik, yönerge, program ve emirlere uygun olarak görevlerini yürütür. Okulu düzene koyar.Denetler. Öğretim yılı başlamadan önce personelin iş bölümünü yapar ve yazılı olarak bildirir. Öğretmenlerin gerektiğinde görüşlerini de almak suretiyle okutacakları derslere ilişkin görevlerin dağılımını yapar Okul müdürü, görev tanımında belirtilen diğer görevleri de yapar.</p>
<b>Müdür Yardımcısı</b>	<p>Müdür yardımcıları; Ders okutur. Okulun her türlü eğitim-öğretim, yönetim, öğrenci,personel, tahakkuk, ayniyat, yazışma, sosyal etkinlikler, yatılılık, bursluluk, güvenlik, beslenme,bakım, nöbet, koruma, temizlik, düzen, halkla ilişkiler gibi işleriyle ilgili olarak okul müdürü tarafından verilen görevleri yapar</p>
<b>Öğretmen</b>	<p>Öğretmenler, kendilerine verilen sınıfın veya şubenin derslerini, programda belirtilen esaslara göre plânlamak, okutmak, bunlarla ilgili uygulama ve deneyleri yapmak, ders dışında okulun eğitim- öğretim ve yönetim işlerine etkin bir biçimde katılmak ve bu konularda kanun, yönetmelik ve emirlerde belirtilen görevleri yerine getirmekle yükümlüdürler. Okul müdürlüğünce düzenlenen nöbet çizelgesine göre öğretmenlerin, gün süresince, nöbet tutmalarısağlanır.Yönetici ve öğretmenler; Resmî Gazete, Tebliğler Dergisi, genelge ve duyurulardan elektronik ortamdayayımlananları Bakanlığın web sayfasından takip eder. Elektronik ortamda yayımlanmayanları ise okur, ilgiliyeri imzalar ve uygularlar. Öğretmenler dersleri ile ilgili araç-gereç, laboratuvar ve işliklerdeki eşyayı, okul kütüphanesindeki kitapları korur ve iyi kullanılmasını sağlarlar</p>
<b>Yönetim işleri ve büro memuru</b>	<p>Müdür veya müdür yardımcıları tarafından kendilerine verilen yazı ve büro işlerini yaparlar. Gelen ve giden yazılarla ilgili dosya ve defterleri tutar, yazılanların asıl veya örneklerini dosyalar ve saklar, gerekenlere cevap hazırlarlar. Memurlar, teslim edilen gizli ya da şahıslarla ilgili yazıların saklanması ve gizli tutulmasından sorumludurlar.Öğretmen, memur ve hizmetlilerin özlük dosyalarını tutar ve bunlarla ilgili değişiklikleri günü gününe işlerler.Arşiv işlerini düzenlerler.Müdürün vereceği hizmete yönelik diğer görevleri de yaparlar.</p>
<b>Yardımcı Hizmetler personeli</b>	<p>Hizmet yerlerini temizlemek, Aydınlatma ve ısıtma yerlerinde çalışmak,nöbet tutmak,okula getirilen ve çıkarılan her türlü araç-gereç ve malzeme ile eşyayı taşıma ve yerleştirme işlerini yapmakla yükümlüdürler.Bu görevlerini yaparken okul yöneticilerine ve nöbetçi öğretmene karşı sorumludurlar.</p>

**Tablo6.İdariPersonelin HizmetSüresinellişki**

**Tablo 6. İdari Personelin Hizmet Süresine İlişkin Bilgiler**

Hizmet Süreleri	2024 Yıl İtibarıyla	
	Kişi Sayısı	%
1-4Yıl	0	0
5-6Yıl	0	0
7-10Yıl	0	0
10.....Üzeri	3	100

**Tablo7.Okul/Kurumda Oluşan Yönetici Sirkülasyonu Oranı**

	Yıl İçerisinde Okul/Kurumdan Ayrılan Yönetici Sayısı			Yıl İçerisinde Okul/Kurumda Göreve Başlayan Yönetici Sayısı		
	2021	2022	2023	2021	2022	2023
<b>TOPLAM</b>	0	2	1	1	1	1

**Tablo8.İdari Personelin Katıldığı Hizmet İçi Programları**

Görevi	Konulara göre katılım sağlanan hizmetiçi eğitim sayısı		
	Yönetimle ilgili	Kişisel Gelişim	Mesleki Gelişim
Müdür	6	5	7
Müdür Yardımcıları	13	19	20

**Tablo9.Öğretmenlerin Hizmet Süreleri (Yıl İtibarıyla)**

Hizmet Süreleri	Kadın	Erkek	Toplam
1-3Yıl	0	0	0
4-6Yıl	2	0	2
7-10Yıl	4	1	5
11-15Yıl	3	3	6
16-20	4	3	7
20veüzeri	24	5	29

**Tablo10.Kurumda Gerçekleşen Öğretmen Sirkülasyonunun Oranı**

	Yıl İçerisinde Kurumdan Ayrılan Öğretmen Sayısı			Yıl İçerisinde Kurumda Göreve Başlayan Öğretmen Sayısı		
	2021	2022	2023	2021	2022	2023
<b>TOPLAM</b>	3	4	5	2	3	4

**Tablo11.Öğretmenlerin Katıldığı Hizmetçi Eğitim Programları**

Konulara göre katılım sağlanan hizmetçi eğitim sayısı						
Görevi	Yönetimle ilgili		Kişisel Gelişim		Mesleki Gelişim	
	Kadın	Erkek	Kadın	Erkek	Kadın	Erkek
Katılan Öğretmen Sayısı	34	50	198	153	262	215
Katılmayan Öğretmen Sayısı	2	5	2	5	2	5

**Tablo12.Kurumdaki Mevcut Hizmetli/Memur Sayısı**

	Görevi	Erkek	Kadın	Eğitim Durumu	Hizmet Yılı
1	Memur		2	Ön lisans/lise	14 yıl
2	Hizmetli				
3	İşçi(memur)	1	1	lise	6
4	Teknisyen	1		Ön lisans	30

**Tablo13.Okul/kurum Rehberlik Hizmetleri**

Mevcut Kapasite				Mevcut Kapasite Kullanımı ve Performans					
Psikolojik Danışman Norm Sayısı	Görev Yapan Psikolojik Danışman Sayısı	İhtiyaç Duyulan Psikolojik Danışman Sayısı	Görüşm e Odası Sayısı	Danışmanlık Hizmeti Alan			Rehberlik Hizmetleri İle İlgili Düzenlenen Eğitim/ Paylaşım Toplantısı vb. Faaliyet Sayısı		
				Öğrenci Sayısı	Öğretmen Sayısı	Veli Sayısı	Öğretmenlere Yönelik	Öğrencilere Yönelik	Velilere Yönelik
2	3	0	2	420	10	150	3	5	3

### 2.7.3.Teknolojik Düzey

Akıllı Tahta Sayısı	31	TV Sayısı	3
Masaüstü Bilgisayar Sayısı	24	Yazıcı Sayısı	15
Taşınabilir Bilgisayar Sayısı	12	Fotokopi Makinesi Sayısı	3
Projeksiyon Sayısı	6	İnternet Bağlantı Hızı	15Mb

Tablo14.Teknolojik Araç-Gereç Durumu

Tablo15.Fiziki Mekân Durumu

Okul Bölümleri		Özel Alanlar	Var	Yok
Okul Kat Sayısı	4	Çok Amaçlı Salon	1	
Derslik Sayısı	24	Çok Amaçlı Saha	1	
Derslik Alanları(m <sup>2</sup> )	483,6	Kütüphane	1	
Kullanılan Derslik Sayısı	24	Fen Laboratuvarı	3	
Şube Sayısı	24	Bilgisayar Laboratuvarı	1	
İdari Odaların Alanı (m <sup>2</sup> )	131,13	İş Atölyesi		0
Öğretmenler Odası (m <sup>2</sup> )	98,28	Beceri Atölyesi		2
Okul Oturum Alanı (m <sup>2</sup> )	1260	Pansiyon		0
Okul Bahçesi (Açık Alan) (m <sup>2</sup> )	2748	Asansör	1	
Okul Kapalı Alan (m <sup>2</sup> )	1700	Yangın merdiveni	1	
Sanatsal, bilimsel ve sportif amaçlı Toplam alan (m <sup>2</sup> )	2337			
Kantin (m <sup>2</sup> )	36,69			
Tuvalet Sayısı	9			

## 2.7.4 Mali Kaynaklar

Kurumun mali kaynakları, bütçe büyüklüğü, döner sermaye, okul-aile birliği gelirleri,kantin vb. gelirler ve harcama kalemleri ortaya konulur.Bütçe işlemlerinin kim tarafından yürütüldüğü belirtilir. Enflasyon oranı da dikkate alınarak plan dönemi boyunca gerçekleşecek kaynak artışı tahmini olarak belirlenir.

Tablo16.Kaynak Tablosu

Kaynaklar	2024	2025	2026	2027	2028
Genel Bütçe	200000	400000	600000	700000	700000
Okul Aile Birliği	85000	150000	250000	300000	300000
Özel İdare	150000	250000	350000	400000	200000
Kira Gelirleri	250000	400000	500000	600000	200000
Dış Kaynak/Projeler	150000	245000	180000	125000	200000
Diğer	150000	200000	200000	125000	150000
<b>TOPLAM</b>	<b>985000</b>	<b>1845000</b>	<b>2080000</b>	<b>2250000</b>	<b>1715000</b>

Okul/kurum bütçesinde giderler aşağıdaki başlıklar altında toplanabilir. Harcama türleri okul/ kurumların özelliklerine göre çeşitlilik gösterebilir.

Tablo17.Harcama Kalemler

Harcama Kalemi	Çeşitleri
Personel	Sözleşmeli olarak çalışan personelin (sekreter temizlik, güvenlik) ücret,vergi, sigorta vb. giderleri
Onarım	Okul/kurum binası ve tesisatlarıyla ilgili her türlü Küçük onarım; makine, bilgisayar,yazıcı vb .bakım giderleri
Sosyal-sportif faaliyetler	Etkinlikler ile ilgili giderler
Temizlik	Temizlik malzemeleri alımı
İletişim	Telefon,faks,internet,posta,mesaj giderleri
Kırtasiye	Her türlü kırtasiye ve sarf malzemesi giderleri

## 2.7.5 İstatistik Veriler

Tablo 22.Sosyal Faaliyetler

SOSYAL FAALİYETLER	2021		2022		2023	
	Faaliyet Adı	Öğrenci Sayısı ve Oranı	Öğretmen Sayısı ve Oranı	Öğrenci Sayısı ve Oranı	Öğretmen Sayısı ve Oranı	Öğrenci Sayısı ve Oranı
TİYATRO	-	-	-	-	500	1
ŞİİR DİNLETİSİ	-	-	-	-	15	1
TÖRENLER	70	35	120		150	40

Tablo23.Kültürel Faaliyetler

KÜLTÜREL FAALİYETLER	2021	2022	2023
Görev alan öğretmen sayısı	10	13	19
Görev alan öğrenci sayısı	132	156	168
katılım oranı%	18	21	22

Tablo23.Sportif Faaliyetler

SPOR KULUBÜ FAALİYETLERİ (BRANŞ)	2021			2022			2023		
	BEDEN EĞİTİMİ ÖĞRETMEN SAYISI	LİSANS LI ÖĞRENCİ SAYISI	BAŞARI LAR	BEDEN EĞİTİMİ ÖĞRETMEN SAYISI	LİSANS LI ÖĞRENCİ SAYISI	BAŞARI LAR	BEDEN EĞİTİMİ ÖĞRETMEN SAYISI	LİSANS LI ÖĞRENCİ SAYISI	BAŞARILAR
VOLEYBOL KIZ	1	14	-	1	14	-	1	14	
VOLEYBOL ERKEK	1	14	-	1	14	-	1	14	
FUTBOL	1	20		1	20		1	20	
ATLETİZİM	1	3	-	1	3	-	1	3	
BOKS	0	0		0	0	0	1	1	

Tablo24 Öğrenci Devam Durumu

<b>ÖĞRENCİ DEVAM DURUMU</b>	<b>2021</b>	<b>2022</b>	<b>2023</b>
Devamsızlık Ortalaması	%0	%0	%0
Devamsızlık Kalan Öğrenci Sayısı (Önceki Yıl)	0	0	0
Sürekli Devamsız Öğrenci Sayısı(Bu Yıl)	0	0	0
Devamı Sağlanan Öğrenci Sayısı	0	0	0

Tablo25.Personel Devam Durumu

<b>PERSONEL DEVAM DURUMU</b>	<b>2021</b>	<b>2022</b>	<b>2023</b>
Kişi başı yıllık sevk sayısı	-	-	-
Kişi başı yıllık Rapor Sayısı(ORTALAMA)	2	2	2
Kişi başı yıllık raporlu gün sayısı (ORTALAMA)	2	2	2

Tablo26.Rehberlik Hizmetleri

<b>REHBERLİK HİZMETLERİ</b>	<b>2021</b>	<b>2022</b>	<b>2023</b>
Yararlanan öğrenci sayısı	300	350	425
FAALİYET SAYISI	6	7	10



Tablo27 OKUL DIŐI FAALİYETLERE KATILIM SAYISI

OKUL DIŐI FAALİYETLERE KATILIM SAYISI	2021	2022	2023
Teknofest	1	0	1
Tubitak 4006	0	0	0
Meb	1	2	4
Ulusal projeler	1	1	1
Uluslar arası projeler	2	2	2

Tablo28. Okul/kurumulařım,

OKUL/KURUMAULAŐIM YÖNTEMİ	ARABA	METRO	OTOBÜS/DOLMUŐ
Ulus	X	X	X
Kızılay	X	X	X

Tablo29. Fiziki Mekanlar

Fiziki Mekân	Var	Yok	Adedi	İhtiyaç
Öğretmen Çalışma Odası	X		2	
Ekipman Odası	X		9	
Kütüphane	X		1	
Rehberlik Servisi	X		2	
Resim Odası	X		1	
Müzik Odası	X		1	
Çok Amaçlı Salon	X		1	

Tablo30. Kantin yemekhane Durumu

Kantin Yemekhane	2021		2022		2023	
	Kullanım sayısı	Kullanım oranı%	Kullanım sayısı	Kullanım oranı%	Kullanım sayısı	Kullanım oranı%
Kantin	500	66	300	40	400	53

Tablo31. IsınmaDurumu

ISINMADURUMU	2021	2022	2023
Okul Binası	DOĞALGAZ	DOĞALGAZ	DOĞALGAZ
Konferans Salonu	DOĞALGAZ	DOĞALGAZ	DOĞALGAZ

Tablo31. Sivil Savunma Çalışmaları

SİVİL SAVUNMA ÇALIŞMALARI	2021	2022	2023
Yangın Tertibatı Olan Binalar	KULLANILAN ALANLARIN TÛMÛ	KULLANILAN ALANLARIN TÛMÛ	KULLANILAN ALANLARIN TÛMÛ
Yangın Tüpü Sayısı	30	32	35
Asansör Kontrolü	-	-	-
Elektrik Tertibatının Kontrolü	Ayda bir	Ayda bir	Ayda bir
Yapılan Tatbikatlar	Deprem Okul Boşaltma	Deprem Okul Boşaltma	Deprem Okul Boşaltma

Tablo.31 Diğer Araç Gereçler

DİĞER ARAÇ VE GEREÇLER	ETKİNKULLANIMI İLE İLGİLİYAPILAN ÇALIŞMALAR
Akıllı Tahta	Web 2 Araçları
Laboratuvar	Fizik, kimya, biyoloji, bilgisayar laboratuvarları

Tablo32:Örnek Çalışmalar

**ÖRNEKÇALIŞMALAR**

Tübitak 4006 Bilim Fuarı

Tablo32:işbirliği Yapılan Kurumlar

**OKUL/KURUMUNİŞBİRLİĞİYAPTIĞIKURUMYADAKİŞİLER**

Mezunlar Derneği

Aftud Vakfı

Tablo33:Okulda düzenlenen panel ,konferans ,sunumlar

<b>OKULDA YA DA OKULCA DÜZENLENEN PANEL,KONFERANS vb. SUNUMLAR,</b>	<b>DÜZENLENME YILI</b>
Kariyer Günleri	2021-2022-2023
Okul temelli mesleki gelişim	2023

Tablo34.Ödüller

<b>OKUL/ KURUMUN ÖNCÜLÜK ETTİĞİ İYİ İŞLER, ORGANİZASYONLAR, ALDIĞI ÖDÜLLER</b>	<b>DÜZENLENME YILI</b>
Çankaya İlçe Millî Eğitim Futbol Gençler İlçe 1.ligi	2024

## 2.8 Çevre Analizi(PESTLE)

Okulumuzun temel istatistiklerinde verilen okul künyesi, çalışan bilgileri, bina bilgileri, teknolojik kaynak bilgileri ve gelir gider bilgileri ile paydaş anketleri sonucunda ortaya çıkan sorun ve gelişime açık alanlar iç ve dış faktör olarak değerlendirilerek GZFT tablosunda belirtilmiştir. Dolayısıyla olguyu belirten istatistikler ile algıyı ölçen anketlerden çıkan sonuçlar tek bir analizde birleştirilmiştir.

Kurumun güçlü ve zayıf yönleri donanım, malzeme, çalışan, iş yapma becerisi, kurumsal iletişim gibi çok çeşitli alanlarda kendisinden kaynaklı olan güçlülükleri ve zayıflıkları ifade etmektedir ve ayırmda temel olarak okul müdürü/müdürlüğü kapsamında bakılarak iç faktör ve dış faktör ayrımı yapılmıştır

Tablo35.PESTLE Analiz Tablosu

Politik-Yasal etkenler	Ekonomik etkenler
<b>Türkiye Yüzyılı Maarif Modeli bazı bakanlık birimleri arasındaki görev, yetki ve sorumluluk dağılımının belirsizliği ve koordinasyon eksikliği, üstün yetenekli bireylerin eğitim ve öğretimine ilişkin politikaların yetersizliği, eğitim politikalarında çok sık değişiklik yapılması ve önemli kararların eğitim süreci içerisinde alınması</b>	<b>İstihdamda geleneksel alanlardan bilgi ve hizmet sektörüne kayış Okul tabanlı bütçe, merkezî yönetim bütçesinden eğitime ayrılan payın artma eğiliminde olması Bütçe dağıtımında objektif kriterlerin yetersizliği eğitime ayrılan bütçenin yeterli olmaması</b>
Sosyo kültürel etkenler	Teknolojik etkenler
<b>Okulun öğrenci ve veli kaynağı, öğretmen arzının yeterli olması, kaliteli eğitim ve öğretime ilişkin talebin artması Farklı ilçelerden gelen nakil gelen öğrencilerin fazla olması</b>	<b>Teknolojinin her alanda geniş İnternet kullanımının tam olarak amacına uygun hizmet etmemesi Teknoloji kullanımı ve teknolojik aletlerin takibi konusunda yeteri kadar desteğin olmaması kitlelerce kullanılıyor olması.</b>
Çevresel Etkenler	
<b>Eğitimin sürdürülebilir ekonomik kalkınmadaki işlevi konusunda toplumsal farkındalık İklim değişikliğinin olumsuz etkileri</b>	

## 2.9 GZFT Analizi

Gelişim ve sorun alanları analizi ile GZFT analizi sonucunda ortaya çıkan sonuçların; planın geleceğe yönelim bölümü ile ilişkilendirilmesi ve buradan hareketle hedef, gösterge ve eylemlerin belirlenmesi sağlanmaktadır.

Gelişim ve sorun alanları ayrımında eğitim ve öğretim faaliyetlerine ilişkin üç temel tema olan *Eğitime Erişim, Eğitimde Kalite ve Kurumsal Kapasite* kullanılmıştır. Eğitime erişim, öğrencinin eğitim faaliyetine erişmesi ve tamamlamasına ilişkin süreçleri; eğitimde kalite, öğrencinin akademik başarısı, sosyal ve bilişsel gelişimi ve istihdamı da dâhil olmak üzere eğitim ve öğretim sürecinin hayata hazırlama evresini; kurumsal kapasite ise kurumsal yapı, kurum kültürü, donanım, bina gibi eğitim ve öğretim sürecine destek mahiyetinde olan kapasiteyi belirtmektedir.

### İÇSEL FAKTÖRLER

#### GÜÇLÜ YÖNLER

Öğrenciler	Öğrencilerin başarılı ve istekli olmaları Öğrencilerin kendilerini güvende hissetmeleri Öğrencilerin idareye, öğretmenlerine ve rehberliğe istedikleri zaman ulaşabilmeleri
Çalışanlar	Öğretmenlerin bilgi ve kültür birikimi Çalışanlara yönelik mesleki gelişim imkanları Öğretmenlerin öğrencilerle yakından ilgilenmesi
Veliler	Sosyal ve kültürel seviyelerinin yüksek olması Öğrencilerin eğitiminde aktif rol oynamaları Öğrencilerin okula devamını sağlamaları
Bina ve Yerleşke	Okulun konumu Binanın depreme karşı güçlendirme çalışmasının yapılması Engelli asansörü ve yangın merdivenin bulunması Konferans salonu, kütüphane ve spor salonunun bulunması

Donanım	Fatih projesi, öğrencilerin ihtiyaçlarına cevap verebilmesi, bilgi ve iletişim teknolojilerinin eğitim ve öğretim süreçlerinde kullanılması, eğitimde teknolojinin artırılmasına yönelik büyük projelerin yürütülmesi
Bütçe	Kantin ve halı saha gelirinin olması Bakanlık ödeme desteği (Temizlik, Kırtasiye, Donanım) Okul Aile Birliği gelirinin olması
Yönetim Süreçleri	İl ve ilçe müdürlüklerinin desteği Yöneticilerin mesleki tecrübesinin olması Etkili iletişim becerilerine sahip yöneticilerin olması
İletişim Süreçleri	Teknoloji ve personel arası iletişim
Diğer	

## Zayıf Yönler

Öğrenciler	9. sınıftan itibaren öğrencilerin bölgesel kayıt alanı içinden sınavsız olarak alınması
Çalışanlar	Yaş ortalamasının dengeli dağılmaması TYP'den az sayıda destek personelinin olması
Veliler	Okulda yapılan etkinlik ve çalışmalara karşı ilgisiz olan bazı velilerin bulunması Okuldan beklentinin yüksek olması
Eğitim	Günlük ders saatinin fazla olması Bazı öğrencilerin sosyal faaliyetlere karşı isteksiz olması Bazı öğrencilerin akademik hedeflerinin olmaması
Bina ve Yerleşke	Öğrenciler için yeterli yeşil alan bulunmaması
Bütçe	Mali desteğin istenilen düzeyde olmaması

## Dışsal Faktörler

### Fırsatlar

Politik	Türkiye Yüzyılı Maarif Modeli
Ekonomik	İstihdamda geleneksel alanlardan bilgi ve hizmet sektörüne kayış Okul tabanlı bütçe, merkezî yönetim bütçesinden eğitime ayrılan payın artma eğiliminde olması
Sosyolojik	Okulun öğrenci ve veli kaynağı, öğretmen arzının yeterli olması, kaliteli eğitim ve öğretime ilişkin talebin artması
Teknolojik	Teknolojinin her alanda geniş kitlelerce kullanılıyor olması
Mevzuat-Yasal	Hayat boyu öğrenmeyi destekleyen devlet politikaların varlığı, eğitim bilimleri alanında çok sayıda araştırma yapılması
Ekolojik	Eğitimin sürdürülebilir ekonomik kalkınmadaki işlevi konusunda toplumsal farkındalık



## Tehditler

Politik	Bazı bakanlık birimleri arasındaki görev, yetki ve sorumluluk dağılımının belirsizliği ve koordinasyon eksikliği, üstün yetenekli bireylerin eğitim ve öğretimine ilişkin politikaların yetersizliği, eğitim politikalarında çok sık değişiklik yapılması ve önemli kararların eğitim süreci içerisinde alınması
Ekonomik	Bütçe dağıtımında objektif kriterlerin yetersizliği eğitime ayrılan bütçenin yeterli olmaması
Sosyolojik	Farklı ilçelerden gelen nakil gelen öğrencilerin fazla olması
Teknolojik	İnternet kullanımının tam olarak amacına uygun hizmet etmemesi Teknoloji kullanımı ve teknolojik aletlerin takibi konusunda yeteri kadar desteğin olmaması
Ekolojik	İklim değişikliğinin olumsuz etkileri

**Tablo36.GZFT Stratejileri**

	<b>Fırsatlar</b>	<b>Tehditler</b>
<b>Güçlü Yönler</b>	<p>-Sektörlerle işbirliğine girilerek ,protokoller yapıp okulumuzu merkezi sınav puanıyla v yerel yerleşimde cazip hale getirmek</p> <p>Ulusal ve Uluslararası projelere katılımın devam ederek öğrencilerin yeniliklere açık ve yeniliklerden haberdar olmalarını sağlamak</p>	<p>Merkezi bir konumda olması, çevresinde 3 farklı lise ve üniversite olmasından dolayı oluşabilecek riskleri önleyici tedbirler almak</p> <p>Geniş Bir alana sahip olmasından kaynaklanan kontrol güçlüğü önleyecek sistem oluşturmak</p>
<b>Zayıf Yönler</b>	<p>Sektörlerle yapılacak prokoller .ulusal ve uluslararası projelerin artması çalışmalarıyla okulumuzu akademik düzeyi yüksek öğrenciler için de tercih nedeni haline getirmek</p> <p>Disiplin ve devamsızlık olaylarını azaltmak için Sosyal ,sportif ve kültürel faaliyetlerin arttırmak</p>	<p>Kendi alanlarında iş bulamayan öğrencilere destek olunarak okulu tercih edilir hale getirmek,</p> <p>Sosyal sorumluluk projesinde temiz okul uygulaması yaparak geniş alana sahip okulumuzun düzenli ve temiz olmasını sağlamak</p>

## 2.10 Tespit ve İhtiyaçların Belirlenmesi

Durum analizi çerçevesinde gerçekleştirilen tüm çalışmalardan elde edilen veriler; paydaş anketleri, toplantı tutanakları vs. göz önünde bulundurularak özet bir bakış geliştirilmesi sürecidir. Oluşturulan tablo amaç ve hedeflere ulaşmak için temel yapıyı oluşturacaktır.Tablo23'te farklı durum analizi bulguları için birer örnek tespit ve ihtiyaçlar alanı örneklendirilmiştir

**Tablo37.Tespit ve İhtiyaçları Belirlenmesi**

<b>Durum Analizi Aşamaları</b>	<b>Tespitler</b>	<b>İhtiyaçlar</b>
<b>Uygulanmakta Olan Stratejik Planın Değerlendirilmesi</b>	İzleme ve değerlendirme çalışmalarında eksiklikler saptanmıştır.	İzleme ve değerlendirme için etkin bir sistem kurulması
<b>Paydaş Analizi</b>	Aileler ile iletişim ve iş Birliği yetersizdir.	Aileler ile ilişkileri güçlendirecek bir ekosistemin kurulması
<b>Okul İçi Analiz</b>	Öğrencilerin öğrenme stilleri arasında en yüksek yüzde (%80) sosyal öğrenmedir.	İş birlikçi öğretim tekniklerine ağırlık verilmesi

## 3. GELECEĞE BAKIŞ

### ➤ BÖLÜM 3: MİSYON, VİZYON VE TEMEL DEĞERLER

Okul Müdürlüğümüzün misyon, vizyon, temel ilke ve değerlerinin oluşturulması kapsamında öğretmenlerimiz, öğrencilerimiz, velilerimiz, çalışanlarımız ve diğer paydaşlarımızdan alınan görüşler, sonucunda stratejik plan hazırlama ekibi tarafından oluşturulan Misyon, Vizyon, Temel Değerler; Okulumuz üst kurulana sunulmuş ve üst kurul tarafından onaylanmıştır.

### ➤ MİSYONUMUZ

- Bilimsel ve teknolojik gelişmelere açık, akademik başarısı yüksek, sosyal yönü güçlü, düşünme, anlama, araştırma ve sorun çözme yetkinliği gelişmiş, sanat duyarlılığı, öz güveni, öz saygısı, hak ve adalet bilinci yüksek olan bireyler yetiştirmektir. Türkiye Cumhuriyeti'ne karşı görev ve sorumluluklarını bilen, milli ve ahlaki değerlere bağlı, katılımcı, paylaşımcı, girişimci nitelikleri taşıyan, öğrenmeyi bir yaşam tarzı haline getiren, sağlıklı ve mutlu bireyler kazandırmaktır.

### ➤ VİZYONUMUZ

- Vatanını, milletini seven; millî, manevi ve evrensel değerlere ve çevre bilincine sahip, gelişime açık, hayata hazır, sağlıklı, mutlu ve yaratıcı düşünebilen bireyler olarak yetiştirip üst öğrenime, iş alanlarına ve hayata hazırlamak, farkındalık eğitimleri gibi vatandaş odaklı hizmeti esas alan, 21.yüzyıl becerilerine sahip bireyler kazandırmak.

➤ **TEMEL DEĞERLERİMİZ**

- 1. Atatürk ilke ve inkılaplarına bağlı olmak
- 2. İnsan haklarına saygılı olmak
- 3. Hukukun üstünlüğüne inanmak
- 4. Demokratik, laik ve sosyal değerleri benimsemek
- 5. Bilim, sanat ve sporda yeteneklerini sergileyecek öz güvene sahip olmak
- 6. Mutlu ve paylaşımcı birey olmak
- 7. Yenilikçi, katılımcı ve sürekli değişime açık birey olmak
- 8. Ön yargısız olmak
- 9. Akademik başarıda zirveyi hedefleyen bireyler yetiştirmek
- 10. İnteraktif öğrenciler yetiştirmede öncülük etmek
- 11. Mesleki yeterliliğe sahip öğrenciler yetiştirmek
- 12. Kendine güvenen, milli ve manevi değerlerini bilen ve çağa uygun teknolojik donanımları kullanan öğrenciler yetiştirmek
- 13. Ekip çalışması yapabilmek
- 14. Verimlilik ve çevre bilinci kazanmak

# 4.AMAÇ, HEDEF VE PERFORMANS GÖSTERGESİ İLE STRATEJİLERİN BELİRLENMESİ

## TEMA1. EĞİTİM-ÖĞRETİME ERİŞİM VE KATILIM

Tablo38.Amaç,Hedef,Gösterge ve Stratejiler ilişkisi Kart Şablonu

<b>Amaç1</b>	Öğrencilerin eğitim ve öğretime etkin katılımlarıyla tamamlamalarını sağlamak.
<b>Hedef1.1</b>	Öğrencilerin okula erişim, devam ve okulu tamamlama oranları artırılacaktır

Performans Göstergeleri	Hedef Etkisi *	Başlangıç Değeri**	1.Yıl	2.Yıl	3.yıl	4.Yıl	5.Yıl
PG1.1.1 Bir eğitim ve öğretim yılında devamsızlık süresi 20 günden (mazeretli ve mazeretsiz) fazla olan öğrenci oranı (%)	40	1	1	0	0	0	0
PG1.1.2. Bir eğitim ve öğretim yılında sınıf tekrar eden öğrenci oranı (%)	40	1	1	0	0	0	0
PG1.1.3. Bir eğitim ve öğretim yılında örgün eğitimden ayrılan öğrenci oranı (%)	20	0	0	0	0		0
<b>Koordinator Birim</b>	<b>OKUL İDARESİ</b>						
	<b>REHBERLİK SERVİSİ</b>						
<b>İşbirliği Yapılacak Birimler</b>							
<b>Riskler</b>	<b>Devamsız öğrencilerin adreslerine ulaşamama</b> <b>Öğrencilerin fiziksel kazalardan dolayı devamsızlığı (kol,bacak kırılması..)</b>						
<b>Stratejiler</b>	S1. Öğrencilerin devamsızlık nedenleri belirlenecek, öğrenci ve veli iş birliğiyle bu nedenleri ortadan kaldırmaya yönelik çalışmalar yürütülecektir. S2. Öğrenci devamsızlığının olumsuz etkilerini azaltmaya yönelik eksik kazanımların giderilmesi amacıyla sosyal etkinlikler, uzaktan öğrenme olanaklarına ilişkin farkındalık çalışmaları gibi telafi tedbirleri alınacaktır. S3. Okula aidiyeti artırmak amacıyla diğer kurumlarla iş birliği yapılarak ortamının öğrencilerin akademik, sosyal, kültürel, sanatsal ve sportif faaliyetlere katılımı sağlanacaktır. S4. Sınıf tekrarı nedenleri araştırılarak buna yönelik önleyici tedbirler geliştirilecektir. S5. Özel eğitim ihtiyacı olan öğrencilerin uygun alanda eğitim alabilmeleri için rehberlik ve yönlendirme faaliyetleri yapılacaktır. S6. Tam öğrenme modeli benimsenip öğrenme eksiklikleri ve kayıpları olan öğrencilere yönelik bireysel çalışmalar yapılacaktır.						
<b>Maliyet Tahmini</b>	30000TL						
<b>Tespitler</b>	<b>Ailelerin öğrencilerin eğitim-öğretim faaliyetlerine yeterli önem vermemesi</b>						
<b>İhtiyaçlar</b>	<b>Okulu sosyal sportif ve kültürel faaliyetleri arttırarak cazip hale getirmek</b> <b>Erasmus,tübitak vb.projelerde aktif olmak</b>						

HEDEF 1.2. Öğrencilerin ders dışı etkinliklere katılım oranları artırılabacaktır.  
PERFORMANS GÖSTERGESİ

<b>Amaç1</b>	Öğrencilerin eğitim ve öğretime etkin katılımlarıyla tamamlamalarını sağlamak.
<b>Hedef1.2</b>	Öğrencilerin okula erişim, devam ve okulu tamamlama oranları artırılabacaktır.

Performans Göstergeleri	Hedefe Etkisi*	Başlangıç Değeri**	1.Yıl	2.Yıl	3.yıl	4.Yıl	5.Yıl
<b>PG1.2.1. Bir eğitim ve öğretim yılında bilimsel, sosyal, kültürel, sanatsal ve sportif alanlarda kurum içi ve kurum dışı en az iki faaliyete katılan öğrenci oranı (%)</b>	70	42	45	50	55	60	65
<b>PG1.2.2. Bir eğitim ve öğretim yılında en az iki sosyal sorumluluk ve toplum hizmeti çalışmalarına katılan öğrenci oranı (%)</b>	30	2	3	4	5	5	6
<b>Koordinatör Birim</b>	<b>OKUL İDARESİ</b>						
<b>İşbirliği Yapılacak Birimler</b>	<b>REHBERLİK SERVİSİ</b>						
<b>Riskler</b>	<b>İsteksizlik Motivasyon düşüklüğü Akademik dersi alamamaktan kaynaklanan başarı düşüklüğü Yabancı dil bilmeme Teknolojik bağımlılık</b>						
<b>Stratejiler</b>	S1. Her bir öğrencinin bir kulüp faaliyetinde aktif olarak yer alması sağlanarak kulüp faaliyetlerinin etkinliği artırılabacaktır. S2. Öğrencilerin seviyelerine uygun olarak toplumsal sorunların çözümüne katkı sağlamak amacıyla afet ve acil durum, çevre, eğitim, spor, kültür ve turizm, sağlık ve sosyal hizmetler alanlarında toplum hizmeti faaliyetlerine katılımları artırılabacaktır. S3. Öğrencilerin yerel, ulusal ve uluslararası proje ve yarışmalara katılmaları teşvik edilecektir. S4. Okulda oluşturulacak öğrenci kulüpleri aracılığıyla yerel düzeyde etkinliklerin düzenlenmesi sağlanacaktır.						
<b>Maliyet Tahmini</b>	<b>50000TL</b>						
<b>Tespitler</b>	<b>Öğrencilerimizde motivasyon düşüklüğü olması, başarı kaygısı yabancı dil bilmemeden kaynaklanan isteksizlik, teknoloji bağımlılığı</b>						
<b>İhtiyaçlar</b>	<b>bilimsel, sosyal, kültürel, sanatsal ve sportif alanların artırılması</b>						

## TEMA2. EĞİTİM VE ÖĞRETİMDE KALİTE

**AMAÇ 2.** Öğrencilerin ilgi, yetenek ve akademik becerileri doğrultusunda üst öğretime hazırlanması, yaratıcı, yenilikçi, girişimci, üretken, kalkınmaya destek veren, bireyler olarak yetiştirilmesi sağlanacaktır.

<b>Amaç2</b>	Öğrencilerin ilgi, yetenek ve akademik becerileri doğrultusunda üst öğretime hazırlanması, yaratıcı, yenilikçi, girişimci, üretken, kalkınmaya destek veren, bireyler olarak yetiştirilmesi sağlanacaktır.
<b>Hedef2.1</b>	Öğrencilerin derslerdeki akademik başarıları artırılabacaktır.

Performans Göstergeleri	Hedefe Etkisi*	Başlangıç Değeri**	1.Yıl	2.Yıl	3.yıl	4.Yıl	5.Yıl
PG2.1.1. Matematik dersi not ortalaması	30	60	65	70	75	80	80
PG2.1.1. Türkçe dersi yıl sonu başarı puanı	30	60	65	70	75	80	80
PG2.1.1. Sosyal bilimler alan dersleri yıl sonu başarı puanı	20	70	75	80	80	85	90
PG2.1.1. Fen bilimleri alan dersleri yıl sonu başarı puanı	20	70	75	80	80	85	90
PG2.1.1. Yabancı dil dersleri not ortalaması	30	80	85	90	95	95	95
PG2.1.1. Öğrenci başına okunan kitap ortalaması	20	3	5	7	10	12	15
<b>KoordinatörBirim</b>	<b>OKUL İDARESİ</b>						
<b>İşbirliğiYapılacakBirimler</b>	<b>REHBERLİK SERVİSİ</b>						
<b>Riskler</b>	<b>Okulumuzun Lgs puanıyla değil, adrese dayalı yerleştirmeye esas öğrenci almasından kaynaklanan ortalama düşüklüğü</b>						
<b>Stratejiler</b>	S1. Öğrencilerin kazanım eksiklikleri tespit edilerek destekleme ve yetiştirme kurslarıyla akademik yeterliklerinin artırılması sağlanacaktır. S2. Bakanlığın hazırladığı dijital platformlar aracılığıyla öğrencilerin tamamlayıcı ve destekleyici eğitim almaları sağlanacaktır. S3. Okulda düzenlenen münazara, panel vb. etkinlikler vasıtasıyla öğrencilerin dili kullanma ve kendilerini ifade etme becerileri geliştirilecektir. S4. Öğrencilerin kitap okumasını teşvik etmek için etkinlikler düzenlenecektir. S5. Okul içinde makale, kompozisyon yazma, resim yapma vb. yarışmalar düzenlenecek ve öğrencilerin ödüllendirilmesi sağlanacaktır. S6. Derslerde proje tabanlı yöntem kullanılarak öğrencilerin analiz, sentez ve değerlendirme becerilerinin geliştirilmesi sağlanacaktır. S7. Her bir öğrencinin hazırbulunuşluk seviyesine uygun en az bir proje ve etkinliğe katılması sağlanacaktır.						
<b>MaliyetTahmini</b>	<b>50000TL</b>						
<b>Tespitler</b>	<b>Öğrencilerin akademik başarısının düşük olması</b>						
<b>İhtiyaçlar</b>	<b>DYK kurslarının tüm okullarda açılması</b>						



Amaç2	Öğrencilerin ilgi, yetenek ve akademik becerileri doğrultusunda üst öğretime hazırlanması, yaratıcı, yenilikçi, girişimci, üretken, kalkınmaya destek veren, bireyler olarak yetiştirilmesi sağlanacaktır
Hedef2.2	Öğrencilerin ilgi, beceri ve yetenekler geliştirilerek üst öğrenime yerleşen öğrenci oranını artırmak

Performans Göstergeleri	Hedef Etkisi*	Başlangıç D eğeri**	1.Yıl	2.Yıl	3.yıl	4.Yıl	5.Yıl
PG2.2.1. Bir üst öğrenime yerleşen öğrenci oranı	40	130	150	170	200	250	300
PG2.2.2. Kariyer rehberliği faaliyetlerine katılan öğrenci sayısı	30	7	8	9	10	11	12
PG2.2.3 Yüksek Öğretim Kurumları Sınavlarında (TYT)-AYT' de ilk 500-1000-5000-10000'de yer alan öğrenci sayısı	30	6	7	8	9	10	11
<b>Koordinatör Birim</b>	<b>OKUL İDARESİ</b>						
<b>İşbirliği Yapılacak Birimler</b>	<b>REHBERLİK SERVİSİ</b>						
<b>Riskler</b>	<b>Velinin öğrenci gelecek beklentisine karşı yüksek tutumu</b>						
<b>Stratejiler</b>	S1. Öğrencileri ilgi, yetenek ve ihtiyaçları doğrultusunda bir üst öğrenim programına hazırlayacak mesleki ve eğitsel rehberlik faaliyetleri yürütülecektir. S2 Üniversitelerle iş birliği yaparak öğrencilerimizin yükseköğretimi tanımalarını, üniversitelerin imkanlarından yararlanabilmeleri artırılması sağlanacaktır. S3 Kariyer rehberliği kapsamında yapılan faaliyet (panel, mezun buluşmaları, lisans programları tanıtımları v.b) sayıları artırılabilecektir.						
<b>Maliyet Tahmini</b>	<b>50000TL</b>						
<b>Tespitler</b>	<b>Öğrencilerin Alan tercihlerinde kendi istekleri dışında yapmış olmaları</b>						
<b>İhtiyaçlar</b>	<b>Velilerin okul paydaşı olduğu bilincini vermek</b>						

### TEMA:3 KURUMSAL KAPASİTE

<b>Amaç3</b>	Okulun amaçlarına ulaşmasını sağlayacak kurumsal imkân ve yetkinlikler verimli ve sürdürülebilir bir şekilde geliştirilecektir.
<b>Hedef3.1</b>	Okulun fiziki mekânlarının okulun ihtiyaç ve hedefleri doğrultusunda iyileştirilmesi sağlanacaktır.

PerformansGöstergeleri	HedefEtkisi*	BaşlangıçDeğeri**	1.Yıl	2.Yıl	3.yıl	4.Yıl	5.Yıl
<b>PG3.1.1.</b> İyileştirilen fiziki mekân (derslik, spor salonu, kütüphane, pansiyon vb.) sayısı	50	24	25	25	25	26	27
<b>PG3.1.2.</b> Fiziksel mekanların temizlik ve hijyenine ilişkin memnuniyet oranı (%)	50	90	92	93	95	97	100
<b>KoordinatörBirim</b>	<b>OKUL İDARESİ</b>						
<b>İşbirliğiYapılacakBirimler</b>	<b>Yerel yönetimler, sektörler, Milli Eğitim Bakanlığı destek hizmet birimi</b>						
<b>Riskler</b>	<b>Yasal süreçlerin uzun sürmesi Mali kaynak yetersizliği</b>						
<b>Stratejiler</b>	S1. Okulun fiziki mekânlarının durum tespiti yapılacak ve iyileştirilme için önceliklendirilmiş bir plan doğrultusunda çalışmalar yapılacaktır. S2. Bilişim altyapısını güçlendirme çalışmaları yapılacaktır. S3. Temizlik ve hijyen memnuniyet düzeyi belirlemek için anketler uygulanarak yapılacak değerlendirmeler sonucunda gerekli tedbirler alınacaktır.						
<b>MaliyetTahmini</b>	<b>450000 TL</b>						
<b>Tespitler</b>	<b>Genel bütçeden yeterli kaynak gelmeyişi bakım, onarım noktasında eksikliklere neden olmaktadır. Personel eksikliği temizlik ve hijyen konusunda sıkıntı yaratmaktadır.</b>						
<b>İhtiyaçlar</b>	<b>Ödenek istenmesi, yerel yönetimlerden destek alınması</b>						

<b>Amaç3</b>	<b>Okulun amaçlarına ulaşmasını sağlayacak kurumsal imkân ve yetkinlikler verimli ve sürdürülebilir bir şekilde geliştirilecektir.</b>
<b>Hedef3.2</b>	Eğitim ve öğretimin sağlıklı ve güvenli bir ortamda gerçekleştirilmesi için okul sağlığı ve güvenliği geliştirilecektir.

<b>Performans Göstergeleri</b>	<b>Hedefe Etkisi*</b>	<b>Başlangıç Değeri**</b>	<b>1.Yıl</b>	<b>2.Yıl</b>	<b>3.yıl</b>	<b>4.Yıl</b>	<b>5.Yıl</b>
<b>PG3.2.1 Bağımlılıkla mücadele ile ilgili konularda eğitim alan öğrenci ve öğretmen sayısı</b>	30	350	400	450	500	550	<b>600</b>
<b>PG3.2.2 Akran zorbalığı ve siber zorbalıkla ilgili konularda eğitim alan öğrenci ve öğretmen sayısı</b>	20	450	500	550	600	650	<b>700</b>
<b>PG3.2.3 Sivil savunma eğitimlerine katılan öğrenci ve öğretmen sayısı</b>	30	350	400	425	450	475	<b>500</b>
<b>PG3.2.4Afet ve Acil durum tatbikat sayısı</b>	20	2	2	3	3	4	<b>4</b>

<b>Koordinatör Birim</b>	<b>OKUL İDARESİ</b>
<b>İşbirliği Yapılacak Birimler</b>	Rehberlik servisi ,Afet Hazırlık Kulübü,RAM
<b>Riskler</b>	okulun konum itibariyle dış çevreye açık olması Öğrencilerde tespit edilen teknoloji bağımlılığı
<b>Stratejiler</b>	S1. Öğrenci, öğretmen ve velilerde farkındalık oluşturmak için bağımlılıkla mücadele, akran zorbalığı, siber zorbalık, sağlıklı beslenme ve obezite, hijyen, bulaşıcı hastalıklar ve gıda güvenliği gibi konularda alan uzmanları ile iş birliğinde eğitimler düzenlenecektir. S2. Doğa, insan ve teknoloji kaynaklı (depresyon, sel, heyelan, yangın, çığ ve salgın hastalıklar vd.) afetlere karşı gerekli tedbirlerin alınması için çalışmalar yapılacaktır. S3. Doğa, insan ve teknoloji kaynaklı (depresyon, sel, heyelan, yangın, çığ ve salgın hastalıklar vd.) konularında alan uzmanları ile iş birliğinde öğretmen, öğrenci ve velilere farkındalık eğitimleri verilecektir. S4. Sivil savunma alanında kulüp faaliyetleri kapsamında etkinlikler düzenlenecektir. S5. Okulun afet ve acil durum eylem planının güncel tutulması sağlanacaktır. S6. Afet ve acil durum tatbikatları düzenlenecektir
<b>Maliyet Tahmini</b>	100000TL
<b>Tespitler</b>	. Öğrencilerin parçalanmış ailelerden gelmesi, Mahalle okulu olmasından kaynaklanan farklı kültürel yapılardan gelmiş olmaları,sınavla öğrenci alınmamasından kaynaklı akademik başarının düşük olması
<b>İhtiyaçlar</b>	tatbikatların ciddiye alınması,alarm sisteminin kurulması

## 4.1. Maliyetlendirme

Tablo 39.Tahmini Maliyet Tablosu

	2024	2025	2026	2027	2028	Toplam Maliyet
<b>Amaç1</b>	80000	95000	115000	130000	150000	570000
<b>Hedef1.1</b>	30000	35000	45000	55000	70000	235000
<b>Hedef1.2</b>	50000	60000	70000	75000	80000	335000
<b>Amaç2</b>	100000	115000	125000	140000	150000	630000
<b>Hedef2.1</b>	50000	55000	60000	65000	70000	300000
<b>Hedef2.2</b>	50000	60000	65000	75000	80000	330000
<b>Amaç3</b>	55000	700000	775000	825000	95000	2450000
<b>Hedef3.1</b>	450000	550000	600000	625000	700000	2925000
<b>Hedef3.2</b>	100000	150000	175000	200000	250000	875000
<b>Genel Yönetim Giderleri</b>	20000	25000	50000	60000	70000	80000
<b>TOPLAM</b>	<b>985000</b>	<b>1845000</b>	<b>2080000</b>	<b>2250000</b>	<b>1715000</b>	<b>8730000</b>

## 5.İZLEME VE DEĞERLENDİRME

2024-2028 Stratejik Planı Kamu İdarelerinde Stratejik Planlamaya İlişkin Usul ve Esaslar Hakkında Yönetmeliğe uygun olarak hazırlanmıştır. Katılımcı bir yöntemle hazırlanan bu stratejik planda yer alan amaç ve hedefler benzer yöntemle hazırlanan performans programları vasıtasıyla gerçekleştirilmeye çalışılmıştır. Performans programları, stratejik planda yer alan stratejik hedeflere dayalı olarak belirlenen yıllık performans hedefleri ile oluşturulmuştur. İzleme ve değerlendirme çalışması sonucunda stratejik amaçlara dayalı olarak belirlenen yıllık performans hedefleri ile oluşturulmuştur. İlk beş yıllık plan döneminde okulumuz personeline; Orta ve uzun vadede amaç ve hedeflere yönelik çalışırken zamanı, sorumlu kişileri,süresi,maliyeti planlı faaliyetlerle çalışmanın kolaylığı yanında sonuca daha etkili ve hızlı ulaşmanın mümkün olduğu ,ayrıca olası aksiliklerde zamanında önlem almaya imkân verdiği görülmüştür.Stratejik planlama ile personel kendi üzerine düşen görev ve sorumlulukları daha iyi anlamıştır. Bu durum kurumsallığın ve sürdürülebilir yönetim anlayışının gelişmesine de katkı sağlamıştır.

Stratejik plan ekibi tarafından stratejik planı uyarınca yürütülen faaliyetlerimizi, önceden belirttiğimiz performans göstergelerine göre hedef ve gerçekleşme durumu ile varsa meydana gelen sapmaların nedenlerini açıklayacağımız, okulumuz hakkında genel ve mali bilgileri içeren izleme ve değerlendirme raporu altı aylık ve yıllık dönemler halinde hazırlanacaktır.